

asv

Amtliche Schulverwaltung

ASD Amtliche  
Schuldaten

Bayerisches Staatsministerium  
für Unterricht und Kultus



# Auftaktveranstaltung zur Einführung der Amtlichen Schulverwaltung ASV an FS, FAK und BSF

**München, 03.05.2023 und 04.05.2023**

Thomas Hofmann (LTM)

Anja Völk (LTM)

Nicola Mebes (StMUK)

Martina Kraupner (StMUK)

Anja Jess-Hempfen (StMUK)

1. Einführung (AnJe)
2. Vorbereitung und Ablauf Einschwingjahr 2023/24 (AnJe)
3. Begleitende Unterstützungsangebote (AnJe)
4. ASV Funktionsweise (AnVö)
5. Grundlegendes zum ASV/ASD-Neuverfahren (MaKr)
6. ASV-Support (NiMe)
7. Fragerunde

# 1. Einführung

## ASV

**Ansprechpartner**

**Anja Jess-Hempfen im StMUK**

**Nicola Mebes im StMUK**

## LTM

**Anja Völk**

**Thomas Hofmann**

## ASD

**Ansprechpartner**

**Martina Kraupner im StMUK**

# 1. Einführung

## Produktiver Einsatz von ASV/ASD an

- ca. 560 Berufliche Schulen (BS, BFS, WS, BFF, WSF)
- ca. 440 Gymnasien
- 11 Abendgymnasien und Kollegs
- ca. 380 Realschulen mit ARS und RSF
- ca. 3.300 Grund- und Mittelschulen
- 3 Schulen besonderer Art: IGS und OS
- 25 Freien Waldorfschulen
- ca. 340 Förderzentren
- ca. 20 Schulen für Kranke

## Parallelbetrieb im Schuljahr 2022/23

- 12 Berufsschulen zur sonderpädagogischen Förderung
- 21 Fachschulen
- 6 Fachakademien

## Produktive Einführung im Schuljahr 2023/24 (Einschwingjahr)

- 181 Fachschulen
- 108 Fachakademien
- 46 Berufsschulen zur sonderpädagogischen Förderung

## 2. Vorbereitung und Ablauf Einschwingjahr 2023/24

**KMS II.8-BO1372.12/190/8**

### **ab April 2023**

- Entscheidung für eine Betriebsvariante und Prüfung der Hardware in Abstimmung mit dem Sachaufwandsträger
- RSS-Feed abonnieren, alternativ: <https://www.asv.bayern.de/asv.html>
- Einarbeitung in die Schulverwaltungssoftware ASV (Online-Selbstlernkurse)
- Schulungsangebote wahrnehmen
- **ASV auf separatem DSS installieren** und in Betrieb nehmen / Verbindung zum ZSS testen (Juli)

### **September 2023**

- Schule anlegen
- Schulprofil prüfen und ggf. Änderungen per Ticketsystem veranlassen

### **Oktober 2023**

- Oktoberstatistik im Altverfahren

## 2. Vorbereitung und Ablauf Einschwingjahr 2023/24

### November 2023

- Altdatenübernahme (ADÜ)
- Benutzer anlegen
- Datenpflege und Fehlerbereinigung in ASV

### Dezember 2023

- Meldung der Unterrichtssituation (US)
- Abgabe der US erklären

### ab Januar 2024

- Arbeiten mit ASV

### Juli 2024

- Umzug des Einschwingjahr-Datenbestands in den produktiven DSS (per Sicherungskopie)

## 3. Begleitende Unterstützungsangebote

### Anlage KMS II.8-BO1372.12/190/8

#### **Unterstützungsangebote für die Einführung von ASV an Fachschulen, Fachakademien und Berufsschulen zur sonderpädagogischen Förderung**

Link für alle Veranstaltungen im virtuellen Raum:

<https://stmuk-bayern.webex.com/stmuk-bayern/j.php?MTID=m58b904cceb3456358ed1f4670939829>

Bitte beachten Sie, dass weitere Hinweise über den RSS-Feed auf <https://www.asv.bayern.de/asv.html> veröffentlicht werden.

RSS-Feed abonnieren:

<https://www.asv.bayern.de/doku/alle/rss>

### 3. Begleitende Unterstützungsangebote

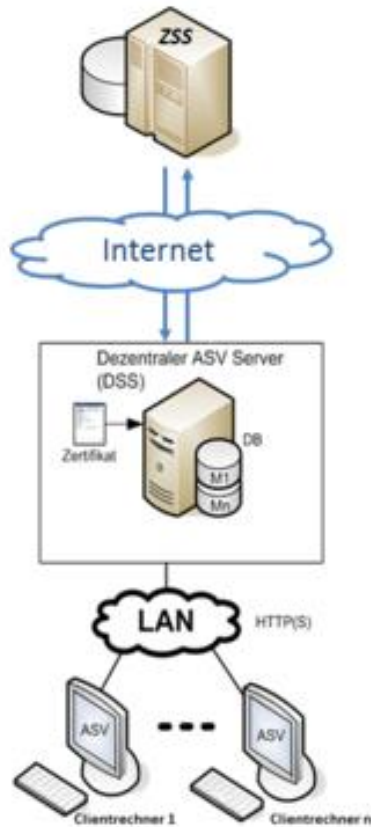
Vorläufige Termine	Thema und Schwerpunkt
<b>11.05.2023 14 Uhr</b>	<b>Vorbereitung des Stundenplanes für den Import in ASV für FS und FAK (90 Minuten)</b>
	Termin wird rechtzeitig über den RSS-Feed kommuniziert
<b>22.05.2023 14 Uhr</b>	<b>Vorbereitung des Stundenplanes für den Import in ASV für BSF (90 Minuten)</b>
	Termin wird rechtzeitig über den RSS-Feed kommuniziert
	Hinweise zur Online-Dokumentation: <a href="https://www.asv.bayern.de/doku/bers/alle/datenpflege_datenpruefung/faecher/zuordnung_asd">https://www.asv.bayern.de/doku/bers/alle/datenpflege_datenpruefung/faecher/zuordnung_asd</a> <a href="https://www.asv.bayern.de/doku/bers/alle/datenpflege_datenpruefung/faecher/stundenplan_neuefaecher">https://www.asv.bayern.de/doku/bers/alle/datenpflege_datenpruefung/faecher/stundenplan_neuefaecher</a>
<b>12.06. bis 16.06.2023</b>	<b>Pflege der Daten im Altverfahren (<u>WinSD</u> und <u>WinLD</u>) für FS, FAK und BSF (60 Minuten)</b>
	Termin wird rechtzeitig über den RSS-Feed kommuniziert
<b>19.06. bis 23.06.2023</b>	<b>Test- und Schulungsversion und Altdatenübernahme (ADÜ) für FS, FAK und BSF (60 Minuten)</b>
	Termin wird rechtzeitig über den RSS-Feed kommuniziert
<b>26.06. bis 14.07.2023</b>	<b>Selbstlernkurse für ASV-Anwender für FS, FAK und BSF (60 Minuten)</b>
	Termin wird rechtzeitig über den RSS-Feed kommuniziert
<b>17.07. bis 21.07.2023</b>	<b>Installation der produktiven ASV-Version für FS, FAK und BSF (60 Minuten)</b>
	Termin wird rechtzeitig über den RSS-Feed kommuniziert



### 3. Begleitende Unterstützungsangebote

<b>18.09. bis 22.09.2023</b>	<b>Anlegen der Schule in ASV für FS, FAK und BSF (60 Minuten)</b>
	Termin wird rechtzeitig über den RSS-Feed kommuniziert
<b>06.11. bis 10.11.2023</b>	<b>Altdatenübernahme (ADÜ) nach der Oktoberstatistik für FS, FAK und BSF (60 Minuten)</b>
	Termin wird rechtzeitig über den RSS-Feed kommuniziert
<b>27.11. bis 01.12.23</b>	<b>Fragestunde zur US (90 Minuten)</b>
	Termin wird rechtzeitig über den RSS-Feed kommuniziert
<b>11.12 bis 15.12.23</b>	<b>Übermittlung der US (90 Minuten)</b>
	Termin wird rechtzeitig über den RSS-Feed kommuniziert

## 4. ASV Funktionsweise



Zentraler-Schul-Server (ZSS)

Dezentraler-Schul-Server (DSS)

an der Schule oder beim regional-zentralen Betreiber  
Hier werden die Daten in eine zentrale Datenbank geschrieben, die auf dem DSS installiert ist.

ASV-Schul-Clients (SC)

- Durch Initiative der Schule wird bei Bedarf Kontakt zum Zentralsystem (ZSS) aufgenommen.
- Auf ZSS werden aktualisierte Wertelisten ebenso bereit gestellt wie Anwenderdaten für alle Schulen (z.B. Berichte, Zeugnisvorlagen).
- Bei der Übermittlung der schulstatistischen Daten im Oktober nimmt der ZSS die Daten des DSS entgegen.

# 4. ASV Funktionsweise

ASV - Amtliche Schulverwaltung Version 3.23.1.20\_231\_07\_by

Datei Auswertungen Fenster Hilfe

Gewähltes Schuljahr 2022/23 Gewählter Tag 27.04.2023 Heute

Start

# asv

Amtliche Schulverwaltung

**ASV/ASD-  
Übermittlungs-  
objekte**



Schüler



Fächer



Klassen



Lehrkräfte



Zeugnisse



Unterricht



Berichte



Betriebe

# 5. Grundlegendes zum ASV/ASD-Neuverfahren



## Von ASV nach ASD

- Daten gemäß Art. 85a, 113a, 113b BayEUG

## Von ASD nach ASV

- Erhebungsstatus
- Schülerdaten
- Lehrkräftedaten
- Dienststellendaten
- Wertelisten, insbesondere Unterrichtsfächer und Stundentafeln

<https://www.asv.bayern.de>



The screenshot shows the ASV website interface. At the top, there is a blue navigation bar with 'Login' and 'Registrierung' options. Below this is the 'asv' logo. A secondary navigation bar contains 'ASV', 'DOKUMENTATION', and 'BERATUNG'. The 'DOKUMENTATION' link is highlighted with a red rectangular box. Below the navigation bar, there is a breadcrumb trail 'ASV' and a list of menu items: 'Aktuelles', 'Basisinformationen', and 'Benutzerregistrierung'. The main content area features the title 'ASV - Amtliche Schulverwaltung' and a paragraph of introductory text.

→ Login    👤 Registrierung

# asv

ASV ▾ **DOKUMENTATION** BERATUNG ▾

🏠 / ASV

- Aktuelles
- Basisinformationen
- Benutzerregistrierung

## ASV - Amtliche Schulverwaltung

ASV (Amtliche Schulverwaltung) ist ein plattformunabhängige Schulverwaltungsprogramm, das die Bildungseinrichtungen b und den Informationsfluss zwischen Schulen und Schulaufsic schulischen Stammdaten ist ebenso möglich wie die Verwaltu

<https://www.asv.bayern.de>



The screenshot shows the homepage of the ASV (Amtliche Schulverwaltung) website. At the top, there is a blue navigation bar with a red box highlighting the 'Login' and 'Registrierung' links. Below this is the 'asv' logo in a large, blue, lowercase font. A light blue navigation bar contains the text 'ASV', 'DOKUMENTATION', and 'BERATUNG'. Below the navigation bar, there is a breadcrumb trail 'Home / ASV' and a list of menu items: 'Aktuelles', 'Basisinformationen', and 'Benutzerregistrierung'. The main content area features the title 'ASV - Amtliche Schulverwaltung' and a paragraph of text describing the system as a platform-independent program for managing schools and their data.

→ Login     Registrierung

# asv

ASV ▾    DOKUMENTATION    BERATUNG ▾

 / ASV

- Aktuelles
- Basisinformationen
- Benutzerregistrierung

## ASV - Amtliche Schulverwaltung

ASV (Amtliche Schulverwaltung) ist ein plattformunabhängige Schulverwaltungsprogramm, das die Bildungseinrichtungen b und den Informationsfluss zwischen Schulen und Schulaufsic schulischen Stammdaten ist ebenso möglich wie die Verwaltu

## Registrierung

### Benutzerregistrierung

Als nicht angemeldeter Benutzer können Sie lediglich die gesamte Dokumentation und die Informationen im Beratungsreiter einsehen.

Durch eine einmalige Registrierung erhalten Sie einen personalisierten Benutzerzugang, der Ihnen die aktive Beteiligung am Forum (mit Lese- und Schreibrechten) ermöglicht.

### Registrierung

Bitte füllen Sie folgendes Formular aus, um ein neues Benutzerkonto zu registrieren. Mit einem \* gekennzeichnete Felder sind Pflichtfelder.

Mit dem Absenden der Registrierung erklären Sie sich mit den [Nutzungsbedingungen](#) einverstanden.

Vorname *	<input type="text"/>
Familienname *	<input type="text"/>
E-Mail-Adresse *	<input type="text"/>
Schul-/Dienststellennummer *	<input type="text"/>

Für eine nicht schulgebundene Registrierung bitte '9999' eintragen.

Benutzername *	<input type="text"/>
Passwort *	<input type="password"/>

Bitte übertragen Sie die Buchstaben in das Eingabefeld.

O O HD H

Absenden

## Login

### Login

---

Noch kein Benutzerkonto? Zur [Benutzerregistrierung](#)





## ASV - Amtliche Schulverwaltung

ASV (Amtliche Schulverwaltung) ist ein plattformunabhängiges, schulartübergreifendes Schulverwaltungsprogramm, das die Bildungseinrichtungen bei allen administrativen Aufgaben unterstützt und den Informationsfluss zwischen Schulen und Schulaufsichtsbehörden verbessert. Die Erfassung der schulischen Stammdaten ist ebenso möglich wie die Verwaltung von Daten der zu Beschulenden wie der Lehrenden zur Planung des Schulbetriebs oder Leistungsdaten, die für die Zeugniserstellung herangezogen werden können.

» [Basisinformationen](#)

» [ASV - Amtliche Schulverwaltung](#) » [ASV - Amtliche Schulverwaltung](#) » [ASV - Amtliche Schulverwaltung](#) » [ASV - Amtliche Schulverwaltung](#) » [ASV - Amtliche Schulverwaltung](#)

## ASV-Dokumentation

### ASV-Einführung

Die [ASV-Einführung](#) orientiert sich an der [ASV-Menüführung](#) und stellt Masken, Module und Funktionen vor. Die [Überblicksinformationen](#) zur Gesamtstruktur der [ASV-Dokumentation](#) helfen Ihnen, gewünschte Informationen aufzufinden und geeignete [Suchstrategien](#) zu entwickeln.

### Schulartübergreifende Dokumentation

Die Inhalte, die für alle Schularten gleichermaßen von Bedeutung sind (Technik, Administration, Benutzerverwaltung, Datenschutz etc.), werden hier beschrieben, sofern sie in der Einführung nicht erläutert wurden.

- [Inhaltsübersicht](#)
- [Glossar \(A-Z Liste\)](#)
- Informationen für [Sachaufwandsträger](#)
- [Technische Informationen](#) für Administratoren
- Übersicht des [Schulungsangebots](#)

### Schulartsspezifische Dokumentationen

In einigen Modulen und Funktionen unterscheidet sich [ASV](#) je nach Schulart. Die Startseiten für die schulartsspezifische Dokumentationen mit einer empfohlenen Zeitleiste finden Sie unter:

- [Grund- und Mittelschule](#)
- [Realschule](#)
- [Gymnasium](#)
- [Freie Waldorfschule](#)
- [Förderzentrum, Schule für Kranke und Realschule z. sp. F.](#)
- [Abendgymnasium und Kolleg](#)
- [Berufliche Schulen](#)

## Schulartsspezifische Dokumentation für die Beruflichen Schulen (BerS)

### Doku nach Modulen



### Doku nach Monaten



### Doku nach Stichworten



### Dokuangebote

BerS Handouts  
**BerS-Dokumentation**  
ASV-Dokumentation  
Volltextsuche  
Kontexthilfe

### Infoangebote

ASV-Website  
ASV-Wegweiser  
RSS-Feeds  
Registrierung

### Hilfsangebote

ASV-Forum  
Fortbildungen  
Selbstlernkurse  
Online-Sprechstunden

### Supportangebote

ASV-Multiplikatoren  
Supportpyramide  
Supportticket  
Supporthotline

## Schulartsspezifische Dokumentation für die Beruflichen Schulen (BerS)

### Doku nach Modulen



### Doku nach Monaten



### Doku nach Stichworten



### Dokuangebote

BerS Handouts  
**BerS-Dokumentation**  
ASV-Dokumentation  
Volltextsuche  
Kontexthilfe

### Infoangebote

🌐 ASV-Website  
🌐 ASV-Wegweiser  
RSS-Feeds  
Registrierung

### Hilfsangebote

🌐 ASV-Forum  
🌐 Fortbildungen  
Selbstlernkurse  
Online-Sprechstunden

### Supportangebote

🌐 ASV-Multiplikatoren  
Supportpyramide  
Supportticket  
Supporthotline

# 6. ASV-Support

## Mai

Zu-/Abgänge pflegen

BSF, ES, FAK  
Vorbereitungen zum Stundenplan importieren  
Fächerdaten pflegen

## Juni

Zu-/Abgänge pflegen  
AP-Daten pflegen  
Plangungsschuljahr anlegen

BSF, ES, FAK  
Vorbereitungen zum Stundenplan importieren  
Fächerdaten pflegen  
Datenpflege in WinSD und WinLD  
Altdatenübernahme  
Selbstlernkurse absolvieren

## Juli

Zeugnisse erstellen  
Arbeiten zum Schuljahreswechsel  
Zu-/Abgänge pflegen  
AP-Daten pflegen  
AP-Daten übermitteln  
MS-Schülerdaten importieren  
Plangungsschuljahr anlegen

BSF, ES, FAK  
Altdatenübernahme  
Selbstlernkurse absolvieren  
ASV installieren

## August

BSF, ES, FAK

## September

Arbeiten zum Schuljahreswechsel  
Schularten aus WinSD löschen  
Basisdaten pflegen  
Zu-/Abgänge pflegen  
Fächerdaten pflegen  
US-LEBE erstellen  
US-Daten pflegen

BSF, ES, FAK  
Selbstlernkurse absolvieren  
Benutzerdaten pflegen  
Schule anlegen  
Basisdaten pflegen

## Oktober

Basisdaten pflegen  
Zu-/Abgänge pflegen  
US-LEBE erstellen  
US-Daten pflegen  
US-Daten übermitteln  
💡 US FAQ  
Anforderung Schülerunterlagen  
Zeugnisdaten aktualisieren

BSF, ES, FAK  
Basisdaten pflegen

## Schulartsspezifische Dokumentation für die Beruflichen Schulen (BerS)

### Doku nach Modulen



### Doku nach Monaten



### Doku nach Stichworten



### Dokuangebote

BerS Handouts  
**BerS-Dokumentation**  
ASV-Dokumentation  
Volltextsuche  
Kontexthilfe

### Infoangebote

ASV-Website  
 ASV-Wegweiser  
**RSS-Feeds**  
Registrierung

### Hilfsangebote

ASV-Forum  
 Fortbildungen  
Selbstlernkurse  
Online-Sprechstunden

### Supportangebote

ASV-Multiplikatoren  
Supportpyramide  
Supportticket  
Supporthotline

## Schulartsspezifische Dokumentation für die Beruflichen Schulen (BerS)

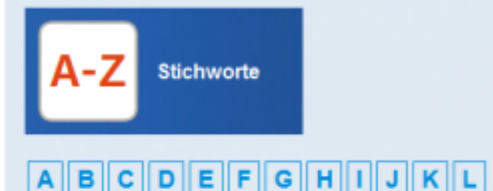
### Doku nach Modulen



### Doku nach Monaten

<b>Dezember 2021</b> BerS-Daten pflegen BerS-Daten pflegen US-Daten pflegen US-Daten übermitteln	<b>Januar 2022</b> BerS-Daten pflegen US-Daten pflegen US-Daten übermitteln Zugriffe erstellen	<b>Februar 2022</b> BerS-Daten pflegen Zugriffe erstellen Planungsjahr anlegen
<b>März 2022</b> BerS-Daten pflegen Zugriffe erstellen Planungsjahr anlegen LEDE erstellen	<b>April 2022</b> Zu-/Abgänge pflegen LEDE erstellen UP-Daten pflegen UP-Daten übermitteln	<b>Mai 2022</b> BerS-Daten pflegen Zugriffe erstellen Zu-/Abgänge pflegen

### Doku nach Stichworten



### Dokuangebote

BerS Handouts  
**BerS-Dokumentation**  
ASV-Dokumentation  
Volltextsuche  
Kontexthilfe

### Infoangebote

ASV-Website  
 ASV-Wegweiser  
RSS-Feeds  
Registrierung

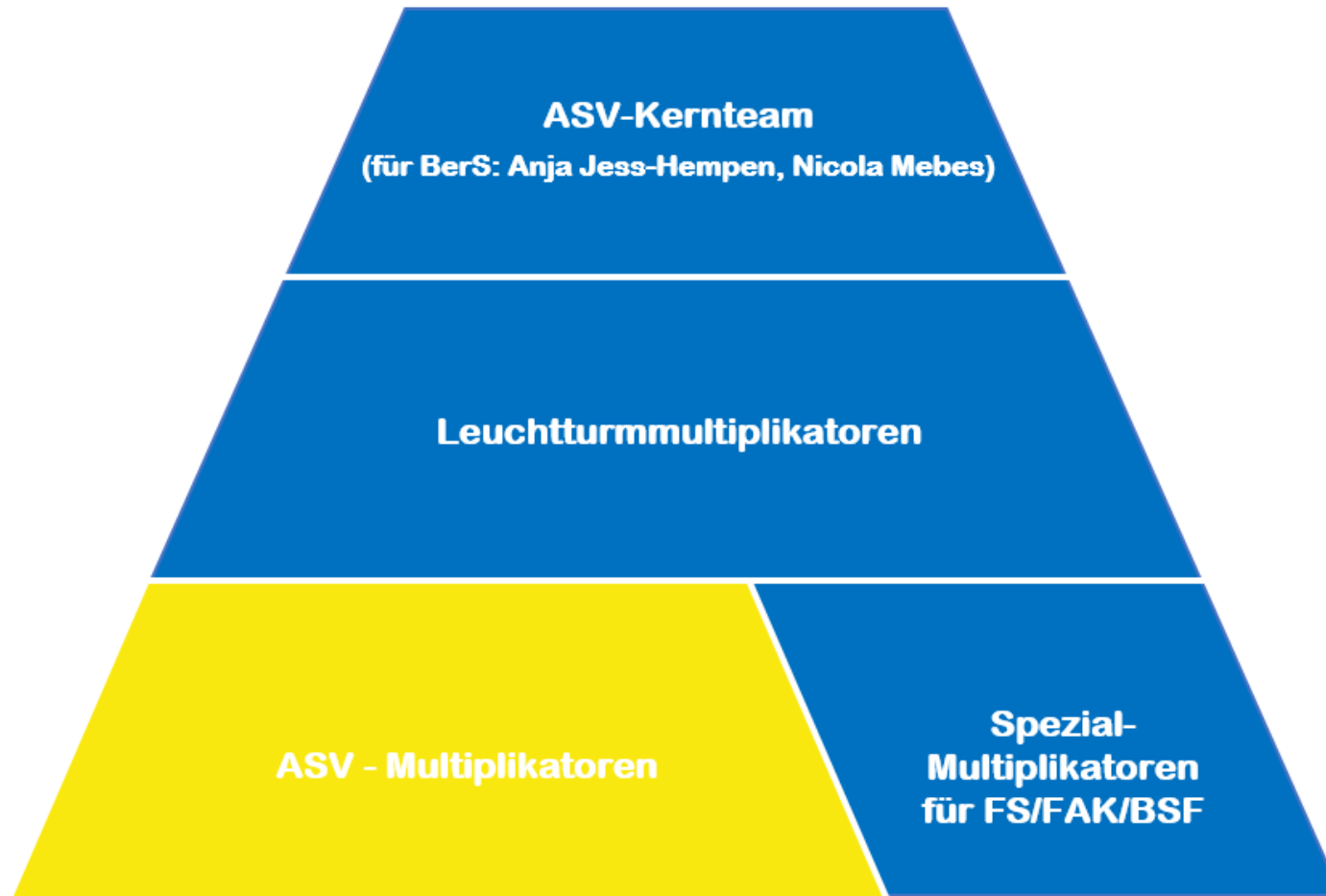
### Hilfsangebote



ASV-Forum  
 Fortbildungen  
Selbstlernkurse  
Online-Sprechstunden

### Supportangebote

ASV-Multiplikatoren  
Supportpyramide  
Supportticket  
Supporthotline

## Supportpyramide



-  = regierungsübergreifend
-  = regierungsspezifisch



## ASV-Multiplikatoren



Bayerisches Staatsministerium für  
Unterricht und Kultus



ASV ▾ DOKUMENTATION HELPDESK **BERATUNG ▾** FORUM DOWNLOADS ▾

🏠 / ASV

Aktuelles

Basisinformationen

Benutzerregistrierung

### ASV - Amtliche Schulverwaltung

ASV (Amtliche Schulverwaltung) ist ein plattformunabhängiges, schulartübergreifendes Schulverwaltungsprogramm, das die Bildungseinrichtungen bei allen administrativen Aufgaben unterstützt und den Informationsfluss zwischen Schulen und Schulaufsichtsbehörden verbessert. Die Erfassung der schulischen Stammdaten ist ebenso möglich wie die Verwaltung von Daten der zu Beschulenden wie der Lehrenden zur Planung des Schulbetriebs oder Leistungsdaten, die für die Zeugniserstellung herangezogen werden können.

» [Basisinformationen](#)

» [ASV - Amtliche Schulverwaltung](#) » [ASV - Amtliche Schulverwaltung](#) » [ASV - Amtliche Schulverwaltung](#) » [ASV - Amtliche Schulverwaltung](#) » [ASV - Amtliche Schulverwaltung](#) » [ASV - Amtliche Schulverwaltung](#)

## ASV-Multiplikatoren

[HILFE](#) [HELPDESK](#) **[BERATUNG](#)** [FORUM](#) [DOWNLOA](#)

berufliche Schulen

### Multiplikatoren an beruflichen Schulen

---

Bitte wählen Sie:

- [Multiplikatoren für ASV](#)
- [Multiplikatoren für ASV für BFF und WSF](#)
- [Multiplikatoren für WinSV](#)

## Support-Ticket



Bayerisches Staatsministerium für  
Unterricht und Kultus



ASV ▾ DOKUMENTATION **HELPDESK** BERATUNG ▾ FORUM DOWNLOADS ▾

 / ASV

[Aktuelles](#)

[Basisinformationen](#)

[Benutzerregistrierung](#)

## ASV - Amtliche Schulverwaltung

ASV (Amtliche Schulverwaltung) ist ein plattformunabhängiges, schulartübergreifendes Schulverwaltungsprogramm, das die Bildungseinrichtungen bei allen administrativen Aufgaben unterstützt und den Informationsfluss zwischen Schulen und Schulaufsichtsbehörden verbessert. Die Erfassung der schulischen Stammdaten ist ebenso möglich wie die Verwaltung von Daten der zu Beschulenden wie der Lehrenden zur Planung des Schulbetriebs oder Leistungsdaten, die für die Zeugniserstellung herangezogen werden können.

» [Basisinformationen](#)

» [ASV - Amtliche Schulverwaltung](#) » [ASV - Amtliche Schulverwaltung](#) » [ASV - Amtliche Schulverwaltung](#) » [ASV - Amtliche Schulverwaltung](#) » [ASV - Amtliche Schulverwaltung](#)

[Support-Center-Startseite](#)[Wissensdatenbank](#)[Neues Ticket eröffnen](#)[Ticket-Status überprüfen](#)[Suche](#)[Neues Ticket eröffnen](#)[Ticket-Status überprüfen](#)

## Willkommen im ASV Helpdesk - Support rund um ASV

Die Supportplattform für ASV hat das Ziel, Ihnen zeitnah und effizient Hilfe und Unterstützung zu geben, falls ein Problem innerhalb Ihrer ASV-Installation auftreten sollte. Bitte beachten Sie dazu auch weitere Informationen und Eingabehinweise unter <https://www.asv.bayern.de/wiki/alle/support/helpdesk>.

Das Ticketsystem befindet sich derzeit in der Erprobungsphase und wurde bereits für die Bearbeitung von Supportanfragen im Rahmen der Unterrichtsplanung 2016/17 erfolgreich eingesetzt. Bis etwa Juli 2016 werden weitere Funktionalitäten ergänzt, sodass diese Plattform ab dem kommenden Schuljahr in vollem Umfang zur Verfügung stehen wird.

Hinweis: bereits zum jetzigen Zeitpunkt können Supportanfragen von Schulen erfasst werden.

### Besondere Fragen

Werden die in WinSD eingetragenen Ortsteile nach ASV übernommen?

Werden die Haltestellen (von Buslinien) bei der ADÜ übertragen?

Wie geht man bei der Altdatenübernahme vor, wenn mehrere Schulen oder Schularten unter einer Verwaltung stehen?

Die ADÜ ist nicht möglich, da das Schuljahr in ASV nicht angelegt ist.

Bei der ADÜ tritt ein Fehler in der Datei Z~VERKEH.TXT auf.

## Neues Ticket eröffnen

Bitte füllen Sie das Formular vollständig aus.

### Kontaktinformationen

Bitte geben Sie alle unten aufgeführten Informationen an, um Ihnen schnell und effektiv helfen zu können.

### Ansprechpartner

Anrede

Herr

Vollständiger Name \*

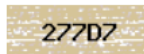
Email-Adresse \*

Telefonnummer \*

### Hilfethema

— Hilfethema auswählen —  \*

CAPTCHA-Text:



Geben Sie den Text ein, der auf dem Bild gezeigt wird. \*

## Neues Ticket eröffnen

Bitte füllen Sie das Formular vollständig aus.

### Kontaktinformationen

Bitte geben Sie alle unten aufgeführten Informationen an, um Ihnen schnell und effektiv helfen zu können.

### Ansprechpartner

Anrede

Frau ▾

Vollständiger Name \*

Nicola Mebes

Email-Adresse \*

nicola.mebes@stmuk.bayern.de

Telefonnummer \*

123456789

Hilfethema

— Hilfethema auswählen — ▾ \*

CAPTCHA Text:

277D7

Geben Sie den Text ein, der auf dem Bild gezeigt wird. \*

[Ticket eröffnen](#) [Zurücksetzen](#) [Abbrechen](#)



Support-Center-Startseite

Wissensdatenbank

Neues Ticket eröffnen

Ticket-Status überprüfen

## Neues Ticket eröffnen

Bitte füllen Sie das Formular vollständig aus.

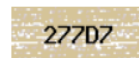
— Hilfethema auswählen —

- Abschlussprüfung
- Altdatenübernahme
- Berichte
- Berichtsentwicklung
- Fächer
- Installation/Update
- Klassen
- Lehrkräfte
- Oberstufe G8
- Oberstufe G9
- PL-Ausnahme
- Qualitätssicherung
- Rucksack
- Schulauflösung
- Schüler
- Schulverzeichnis/Dienststellenve
- Unterricht
- UP/US
- Zeugnisse

— Hilfethema auswählen —

en Informationen an, um Ihnen schnell und effektiv helfen zu können.

CAPTCHA-Text:



Geben Sie den Text ein, der auf dem Bild gezeigt wird. \*

[Ticket eröffnen](#)

[Zurücksetzen](#)

[Abbrechen](#)

**Telefonnummer \*****Hilfethema****Ticket-Details**

Bitte geben Sie eine Problembeschreibung an:

**Wann ist das Problem erstmals aufgetreten: \*** **ASV-Version \*****Betriebsvariante \***

*Bitte wählen Sie Ihre Installationsart aus*

**Serverinstallation \***

*Welche Art der ASV-Serverinstallation wird an Ihrer Schule eingesetzt?*

**Kurze Zusammenfassung \***

*Bitte geben Sie eine aussagekräftige Zusammenfassung an.*

<> ¶ B I U ↻ ☰ ☷ ↶ ↷ 🖼️ ▶ 📄 🔗 ☰ —

Nach der Anmeldung an ASV habe ich das Modul Lehrkräfte aufgerufen. Beim Aufruf einer bestimmten Lehrkraft, speziell des Reiters... Anschließend trat folgende Fehlermeldung auf...



# 6. ASV-Support

Telefonnummer \*

123456789

Hilfethema

Schüler

**Ticket-Details**

Bitte geben Sie eine Problembeschreibung an:

Wann ist das Problem erstmals aufgetreten: \*

26.April.23

ASV-Version \*

3.23.1.20

Betriebsvariante \*

Bitte wählen Sie Ihre Installationsart aus

Betrieb an der eigenen Schule

Serverinstallation \*

Welche Art der ASV-Serverinstallation wird an Ihrer Schule eingesetzt?

ASV-Server Enterprise

**Kurze Zusammenfassung \***

Bitte geben Sie eine aussagekräftige Zusammenfassung an.

FS: Test

Bitte immer die jeweilige Schulart angeben

<> ¶ B I U ↶ ↷ ☰ ☱ ☲ ☳ ☴ ☵ ☶ ☷ 🔗 ☰

Nach der Anmeldung habe ich das Modul Schüler geöffnet und folgendes Problem ist aufgetreten...

# 6. ASV-Support

## Betriebsvariante \*

Bitte wählen Sie Ihre Installationsart aus

Betrieb an der eigenen Schule ▾

## Serverinstallation \*

Welche Art der ASV-Serverinstallation wird an Ihrer Schule eingesetzt?

ASV-Server Enterprise ▾

## Kurze Zusammenfassung \*

Bitte geben Sie eine aussagekräftige Zusammenfassung an.

FS: Test

<> ¶ B I U ↻ ☰ ☷ ↶ ↷ 🖼️ ▶ 📄 🔗 ☰ —

Nach der Anmeldung habe ich das Modul Schüler geöffnet und folgendes Problem ist aufgetreten...

Dateianhänge

Logdateien - nur gezippt in den Formaten zip, tar.gz und 7z

📎 Ziehen Sie Dateien hierhin oder [wählen Sie diese aus](#)

## Schulnummer (SNR) \*

9999: Dummy-Schule ▾

CAPTCHA-Text:

277D7

27707

Geben Sie den Text ein, der auf dem Bild gezeigt wird. \*

Ticket eröffnen

Zurücksetzen

Abbrechen



Support-Center-Startseite



Wissensdatenbank



Neues Ticket eröffnen



Ticket-Status überprüfen



Support-Ticket wurde eröffnet

**Sehr geehrte(r) Frau / Herr Mebes, Nicola,**

Ein Support-Ticket zum Thema Schüler wurde am 27.04.2023 13:26 unter der Nummer 27234 eröffnet und weitergeleitet - beispielsweise an den für Sie zuständigen Multiplikator. Den Status sowie Teile des Bearbeitungsstandes können Sie unter <https://www.asv.bayern.de/helpdesk/view.php?t=465764> einsehen.

Bitte beachten Sie, dass aus Datenschutzgründen nicht alle Einträge für Sie einsehbar sind. Über den genannten Link können auch Ergänzungen (beispielsweise Log-Files) von Ihrer Seite ergänzt werden.

Weitere Informationen entnehmen Sie bitte der Dokumentation unter <https://www.asv.bayern.de/wiki/alle/support/helpdesk>. Wir bemühen uns um baldmöglichst Rückmeldung zu Ihrer Anfrage, um eine Lösung zu ermöglichen.

**Ihr ASV-Support-Team**

ASV-Support

<https://www.asv.bayern.de/helpdesk>

Dokumentationsplattform

<https://www.asv.bayern.de>

Antworten Allen antworten Weiterleiten Chat

Do 27.04.2023 13:27



ASV Helpdesk <no-reply@asv.bayern.de>

Support Ticket mit Nummer [#465764] eröffnet

An Mebes, Nicola (StMUK)

**Sehr geehrte Frau, sehr geehrter Herr Mebes,**

Ein neues Supportticket mit der Nummer #465764 wurde erstellt. Ein Mitglied der Supportmannschaft wird sich baldmöglichst mit Ihnen in Verbindung setzen. Aufgrund des erhöhten Ticketaufkommens sind Verzögerungen in der Bearbeitung möglich. Wir bitten um Verständnis.

Ihr Team vom Support- und Helpdesk für ASV

ASV-Support

<https://www.asv.bayern.de/helpdesk>

Dokumentationplattform

<https://www.asv.bayern.de>

*Sie erhalten diese Email, da unter dieser Email eine Supportanfrage mit der Ticketnummer #465764 erstellt wurde.*

*Änderungen sowie erfolgte Bearbeitungsschritte entnehmen Sie bitte der [Ticket-Historie](#)*

## FS: Test #465764

[Drucken](#)[Bearbeiten](#)

### Grundlegende Ticket-Informationen

Ticket-Status: in Bearbeitung  
Abteilung: Multiplikatoren  
Erstellungsdatum: 27.04.2023 13:26

### Benutzerinformationen

Name: Mebes, Nicola  
Email: nicola.mebes@stmuk.bayern.de  
Telefon: 123456789

### Ticket-Details

Wann ist das Problem erstmals aufgetreten:: 27.04.2023  
ASV-Version: 3.23.1.20  
Betriebsvariante: Betrieb an der eigenen Schule  
Serverinstallation: ASV-Server Enterprise  
Schulnummer (SNR): 9999: Dummy-Schule



**Mebes, Nicola** am 27.04.2023 13:26

Nach der Anmeldung habe ich das Modul Schüler geöffnet und folgendes Problem ist aufgetreten...



Erstellt von **Mebes, Nicola** am 27.04.2023 13:26

**Mebes, Nicola** am 27.04.2023 13:31

Liebe Frau Mebes,

...



## Support-Hotline während der US

### [–] Inhaltsverzeichnis

#### Zentrale Support-Hotlines

[Support-Hotline für die Meldung der Unterrichtssituation 2022 für Grund- und Mittelschulen](#)

[Support-Hotline für die Meldung der Unterrichtsplanung 2023 für Realschulen](#)

[Support-Hotline für die Meldung der Unterrichtsplanung 2023 für Gymnasien und Kollegs](#)

[Support-Hotline für die Meldung der Unterrichtssituation 2022 für Förderzentren und Schulen für Kranke](#)

[Support-Hotline für die Meldung der Unterrichtssituation 2022 für die Beruflichen Schulen](#)

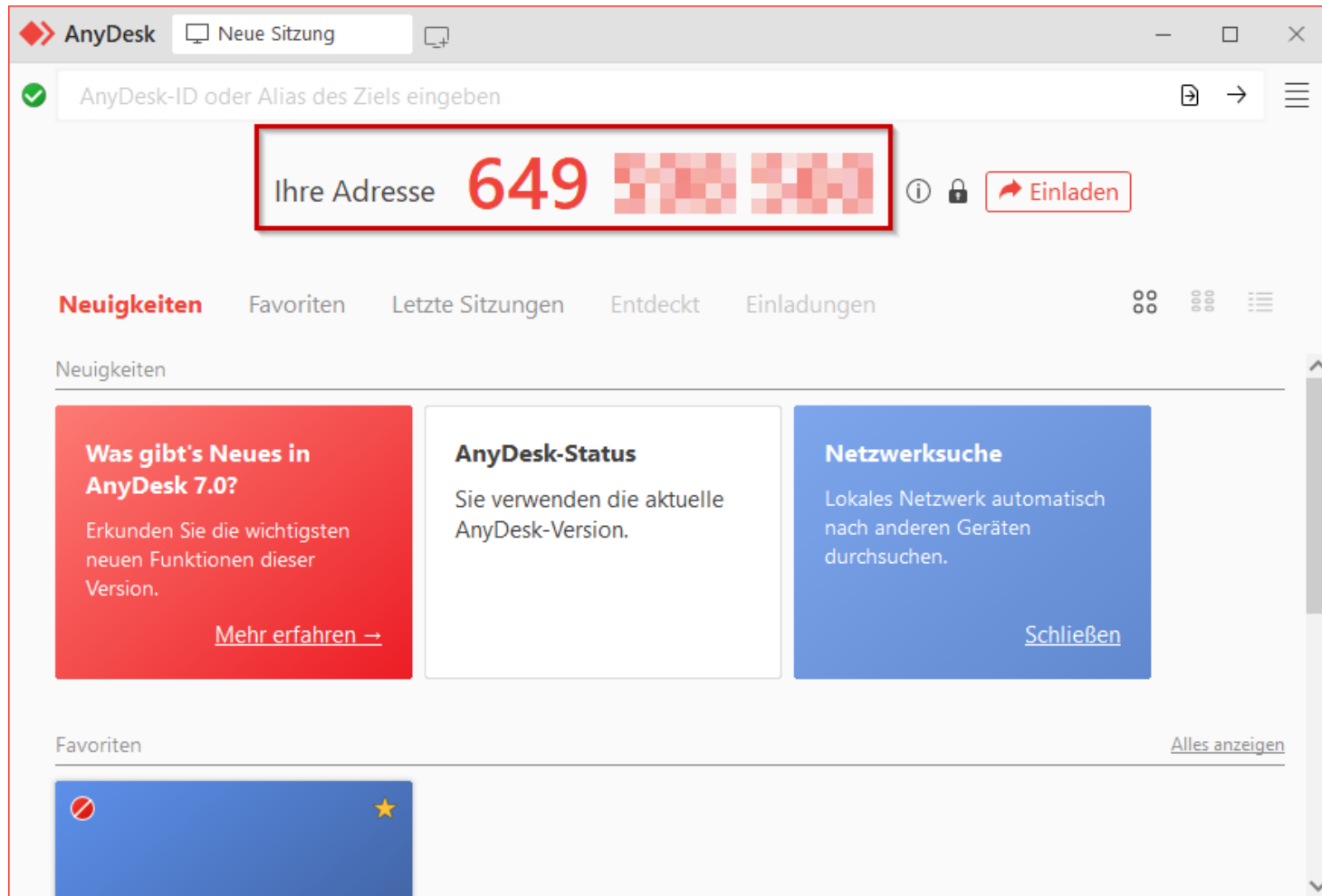
### Zentrale Support-Hotlines

Wie gewohnt entnehmen Sie aktuelle Hinweise zunächst der [Dokumentation](#) und dem [RSS-Feed](#).

Zu bestimmten Zeiten sind zusätzlich **Support-Hotlines** für die folgenden Schularten eingerichtet:

- **Grund- und Mittelschulen**
- **Realschulen**
- **Gymnasien**
- **Förderzentren und Schulen für Kranke**
- **Berufliche Schulen**

## Fernwartung mit AnyDesk



<https://www.asv.bayern.de/doku/alle/fernwartung/start>

