

ASV

Installationsleitfaden für Förderschulen

Installation - ASV-Client

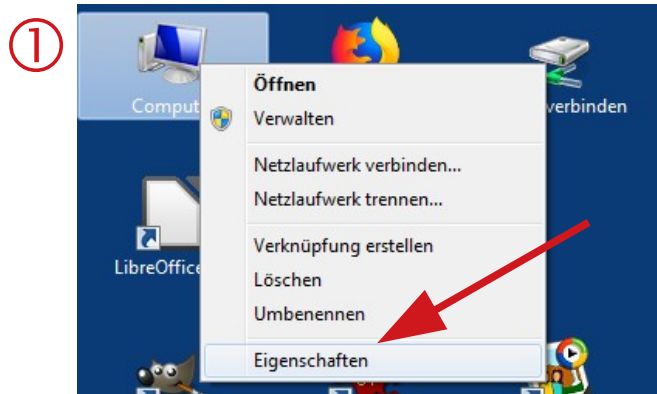
1. Systemvoraussetzungen:

1.1. Hardware und Betriebssystem:

- Bitte überprüfen Sie zuerst die Systemvoraussetzungen für die Installation von ASV-Client.
- Die entsprechenden Systemvoraussetzungen finden Sie [hier!](#)

1.2. Systemarchitektur:

- ASV-Client wird in Zukunft nur noch auf 64-Bit-Betriebssystemen laufen.
- So können Sie überprüfen, ob Sie über ein 64-Bit-Betriebssystem verfügen:



Windows Explorer/Desktop →
Rechtsklick auf Computer/Arbeitsplatz →
Eigenschaften ...

Windows 7 Professional
Copyright © 2009 Microsoft Corporation. Alle Rechte vorbehalten.
Service Pack 1
[Weitere Features mit einer neuen Edition von Windows 7 beziehen](#)

System

Klassifikation: **5,0** [Der Windows-Leistungsindex muss aktualisiert werden](#)

Prozessor: Intel(R) Core(TM) i3-3120M CPU @ 2.50GHz 2.50 GHz

Installierter Arbeitsspeicher (RAM): 4,00 GB (3,58 GB verwendbar)

Systemtyp: **64 Bit-Betriebssystem**

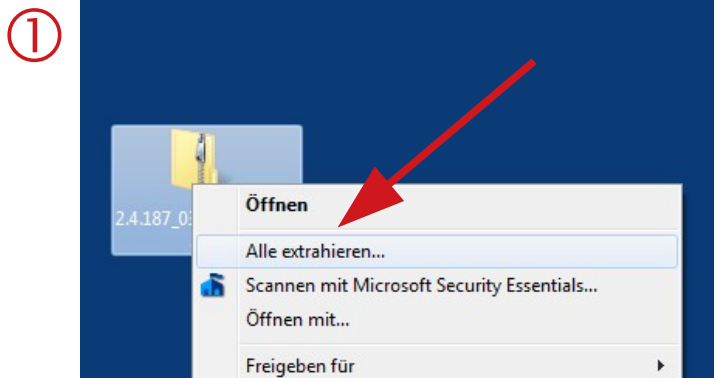
Stift- und Fingereingabe: Für diesen Bildschirm ist keine Stift- oder Fingereingabe verfügbar.

2. Installation:

2.1. Installationsmedium:

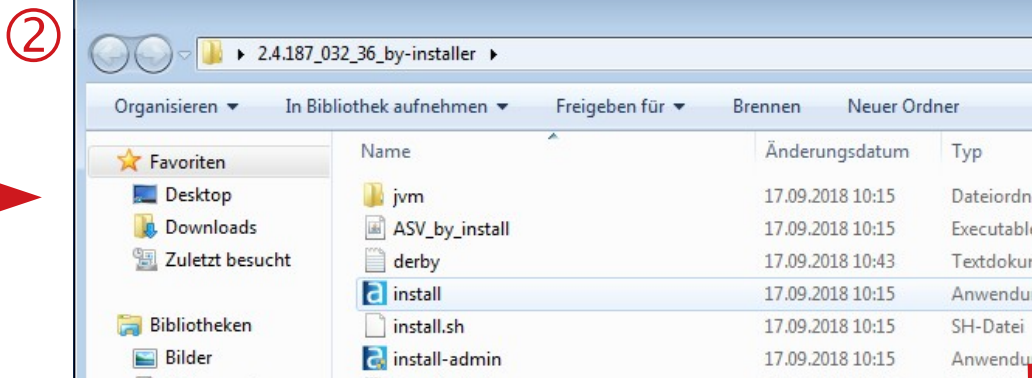
- Bevor Sie ASV-Client installieren können, müssen Sie zuerst den ASV-Server installiert haben (siehe entsprechende Anleitung).
- Verwenden Sie bitte für die Installation das **gleiche** Installationsmedium wie für den ASV-Server.

2.2. Installationsvorgang:



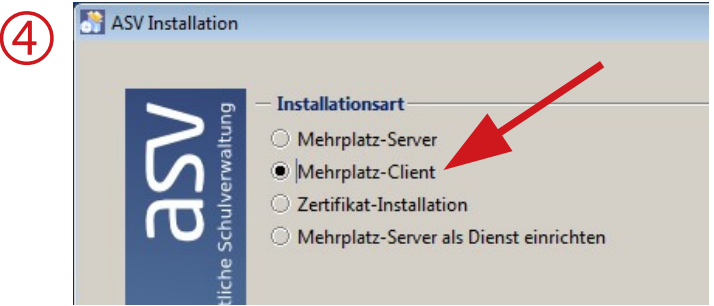
①

Rechtsklick auf das Installationspaket → Alle extrahieren ... (falls nicht schon passiert)



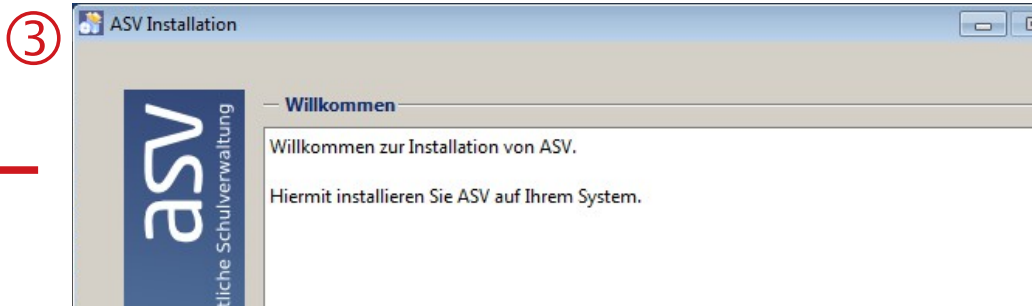
②

In das entpackte Installationsverzeichnis wechseln → Rechtsklick auf die Datei „install“ → Als Administrator ausführen



④

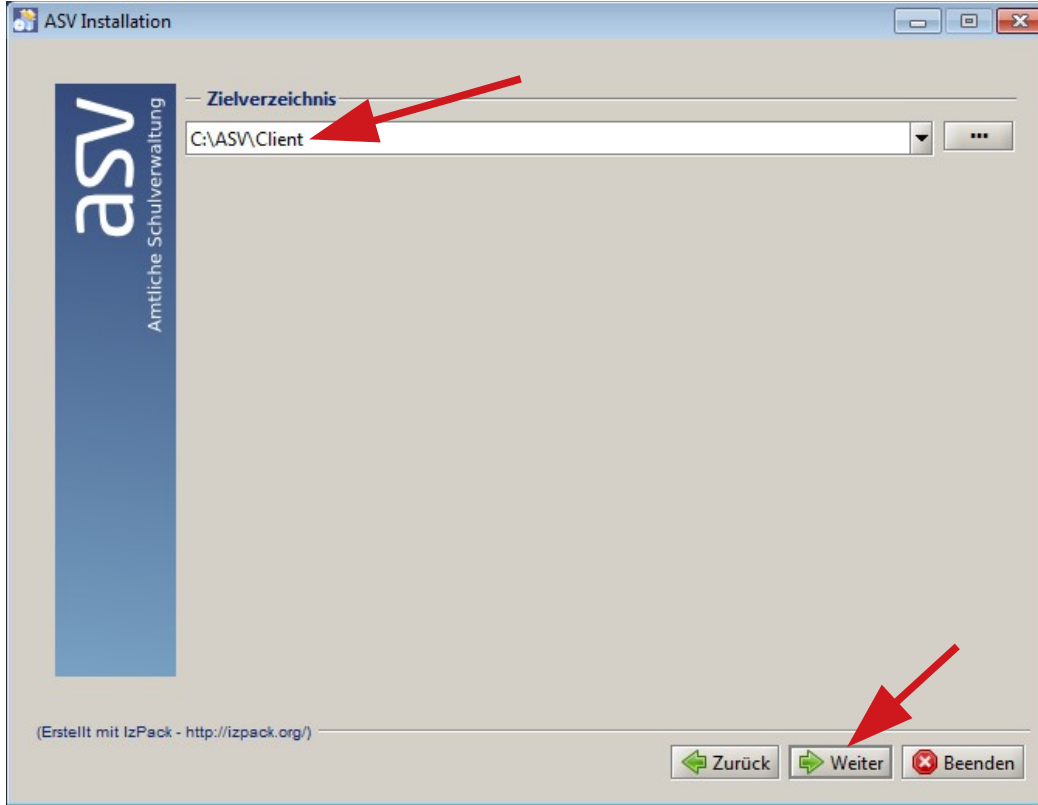
Installationsart „Mehrplatz-Client“ wählen → auf „Weiter“ klicken



③

Der Willkommensbildschirm erscheint → auf „Weiter“ klicken

5



Das Zielverzeichnis „C:\ASV\Client“ sollte so belassen werden!

→ Auf „Weiter“ klicken

- ⑥ ASV-Server auf dem gleichen Rechner:
Bei „DSS-Adresse“ den Wert „localhost:8765“
eintragen
→ Weiter

The screenshot shows a dialog box titled "DSS Verbindungsdaten". It contains a text input field for "DSS Adresse" with the value "localhost:8765". Below it, the "Beispiele:" field shows "localhost:8765, 192.168.0.1:8765". At the bottom, there are two buttons: "Zurück" (Back) and "Weiter" (Next). The URL "http://izpack.org/" is visible in the footer.

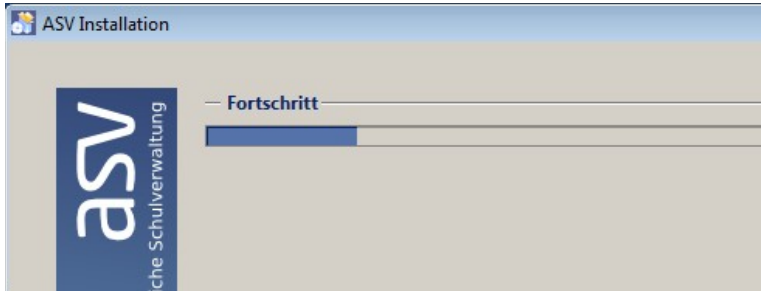


oder

- ⑥ ASV-Server auf einem anderen Rechner:
Bei „DSS-Adresse“ den Wert „xxx.xxx.xxx.xxx:8765“
eintragen (xxx.xxx.xxx.xxx entspricht der IP-Adresse
Ihres ASV-Servers)
→ Weiter

The screenshot shows a dialog box titled "DSS Verbindungsdaten". It contains a text input field for "DSS Adresse" with the value "192.168.0.102:8765". Below it, the "Beispiele:" field shows "localhost:8765, 192.168.0.1:8765". At the bottom, there are two buttons: "Zurück" (Back) and "Weiter" (Next). The URL "http://izpack.org/" is visible in the footer.

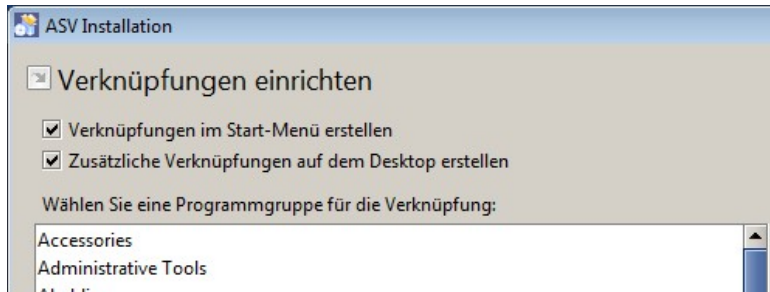
7



Der eigentliche Installations-Vorgang beginnt ...

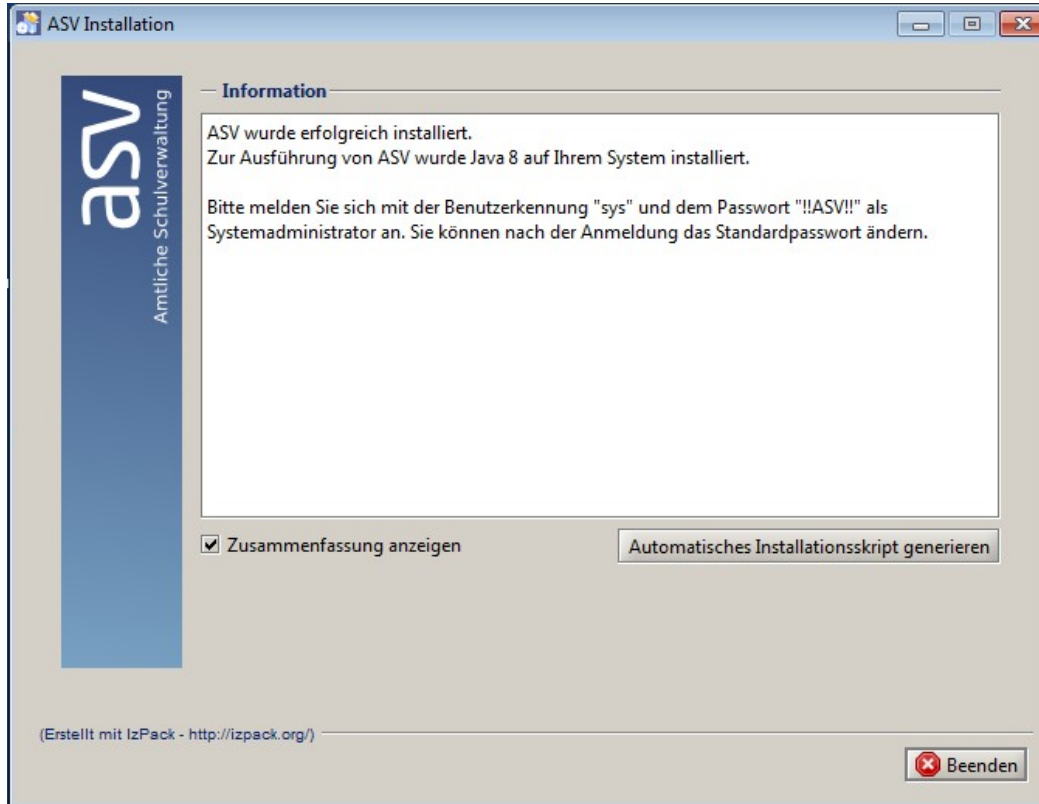


8



Verknüpfungen einrichten (Vorgaben können belassen werden) → Weiter

9



Damit ist der eigentliche Installations-Vorgang beendet ...

Man kann sich die Zusammenfassung der Installation noch anzeigen lassen (falls gewünscht).

→ Beenden

2.3. Weitere Arbeitsschritte:

- Herzlichen Glückwunsch! Sie haben die Installation des ASV-Clients erfolgreich durchgeführt ...
- Die nächsten Arbeitsschritte:
 1. ASV-Client starten
 2. Installation von Updates, falls Sie beim Start von ASV-Client darauf hingewiesen werden (siehe separate Präsentation).
 3. Erste Anmeldung an ASV (Benutzername „sys“, Kennwort „!!ASV!!“)
 4. Anlegen der eigenen Schule (siehe [hier](#))
 5. Erstellen einer schulscharfen Sicherung (siehe [hier](#))