



Anleitung: Klassenbildung 2018/2019

Übermittlung der Unterrichtsplanung ASV - SVS (svs-by.de)

- ✓ Erstellen Sie regelmäßig eine Datensicherung in ASV (insbesondere vor/nach Anlegen des neuen Schuljahres und längeren Arbeitsphasen).
- ✓ Es sind ausschließlich die PLAN-Zahlen des Schuljahres 2018/19 ausschlaggebend, nur diese werden exportiert und übertragen.
- ✓ Bitte verwenden Sie stets die aktuellen Anleitungen aus der Online-Dokumentation zu ASV:

<http://www.asv.bayern.de/doku/gms/unterrichtsplanung/start>

Checkliste		<input checked="" type="checkbox"/>
Vorbereitung	A. Vorbereitende Arbeitsschritte (vor Anlegen des neuen Schuljahres) http://www.asv.bayern.de/doku/gms/unterrichtsplanung/neues_schuljahr/vorbereitung	
	✓ Austrittsdatum setzen (Absolventen 2018: GS 4.Kl. / MS 9./10. Klassen) http://www.asv.bayern.de/doku/einfuehrung/verwaltung/sammelaenderungen/neuanlage	<input type="checkbox"/>
	✓ Zielklassen überarbeiten (Modul Klassen - Reiter „Stammdaten“) http://www.asv.bayern.de/doku/gms/unterrichtsplanung/zielklassen	<input type="checkbox"/>
	B. Neues Schuljahr anlegen	
	✓ Sicherung erstellen (Vorgang „Neues Schuljahr einrichten“ kann nicht rückgängig gemacht werden!)	<input type="checkbox"/>
	✓ Datei - Verwaltung - Neues Schuljahr einrichten http://www.asv.bayern.de/doku/gms/unterrichtsplanung/neues_schuljahr/durchfuehrung	<input type="checkbox"/>
Religionsgruppenbildung	C. Nachbearbeitung der Daten (→ Wechsel in Planungsschuljahr 2018/19!)	
	✓ Schüler (soweit möglich) in die richtigen Klassen-/Klassengruppen versetzen http://www.asv.bayern.de/doku/gms/schueler/schueler_sammelversetzung	<input type="checkbox"/>
	✓ Modul - Klassen: Klassenarten überprüfen http://www.asv.bayern.de/doku/gms/klassen/klassenarten/start	<input type="checkbox"/>
	✓ Überflüssige Klassen-/Klassengruppen löschen (Nur möglich, wenn sich darin keine Schüler mehr befinden) http://www.asv.bayern.de/doku/einfuehrung/schulischdaten/klassen/modulbezogene_funktionen/klassengruppe	<input type="checkbox"/>
	✓ Teilnahme der Schüler am RU nachpflegen: → Modul - Schüler → Reiter „Unterricht“	<input type="checkbox"/>
	✓ Für jede Klasse/Klassengruppe: PLAN-Zahlen berechnen, ggf. überarbeiten http://www.asv.bayern.de/doku/gms/unterrichtsplanung/pflege_klassen	<input type="checkbox"/>
	✓ Religionsgruppenbildung und geplante Schülerzahlen in Matrix eintragen http://www.asv.bayern.de/doku/gms/religionsklassenbildung/matrix	<input type="checkbox"/>
	✓ Anforderung der kirchlichen Religionsstunden eingeben http://www.asv.bayern.de/doku/gms/religionsklassenbildung/kirchlichelehrkraefte	<input type="checkbox"/>

Vorl. Klassenbildung	✓ Gruppenbildung im Sportunterricht/Wahlpflichtunterricht mit entsprechenden Koppeln und Fachspalten abbilden	<input type="checkbox"/>
	✓ Auch hier für jedes Unterrichtselement sind die „Schülerzahlen geplant“ eingetragen (<i>Hierzu eignet sich die Listenansicht „Datei - Unterricht - Unterrichtsverteilung - Liste Pflicht-/Wahlpflicht“</i>)	<input type="checkbox"/>
	✓ Unterricht des A-Budgets <ul style="list-style-type: none"> ○ <i>Deutsch Vorkurs</i> wird in ASV als Anrechnung (vk) bei einer (noch beliebigen) Lehrkraft eingetragen! ○ <i>Deutsch Förderkurs</i> wird in ASV im Besonderen Unterricht als Fach „DF“ geführt! ○ Stunden in <i>Deutschförderklassen</i> werden in der Matrix mit Abweichungsgrund „F“ gekennzeichnet! 	<input type="checkbox"/>
Endgültige Klassenbildung	→ Übermittlung an www.svs-by.de (Termine werden noch bekanntgegeben)	<input type="checkbox"/>
	✓ Vollständige Eingabe aller Unterrichtsstunden in die Matrix http://www.asv.bayern.de/doku/gms/unterrichtsplanung/pflege_matrix	<input type="checkbox"/>
	→ Hilfsmittel zur Matrixbearbeitung: http://www.asv.bayern.de/doku/gms/unterrichtsplanung/pflege_matrix/unterrichtselementeintragen	<input type="checkbox"/>
	✓ Pflege der Lehrerdaten (soweit möglich) http://www.asv.bayern.de/doku/gms/lehrer/start	<input type="checkbox"/>
	✓ Übermittlung der UP http://www.asv.bayern.de/doku/gms/unterrichtsplanung/lehrer_aus_asd/uebermittlung	<input type="checkbox"/>
✓ → Erneute Übermittlung an www.svs-by.de und ASD (Termine werden noch bekanntgegeben)	<input type="checkbox"/>	

→ Videotutorials zu allen Arbeitsschritten

http://www.asv.bayern.de/doku/gms/szenarien/s04_video

Anleitung zur Datenübermittlung:

- Anwendungsdaten aktualisieren:
Datei - Verwaltung - Anwendungsdaten aktualisieren
- Aktualität prüfen Ggf. Update von ASV/Wertelisten:
Datei - Verwaltung - ASD-Schnittstelle
- Lehrerdaten/Übermittlungstermin abholen:
Datei - Verwaltung - ASD-Schnittstelle - Übermittlung aus ASD
Schaltfläche „Daten Abholen“, anschl. „Lehrerdaten übernehmen“

Übermittlung der Daten an www.svs-by.de

1. Datenprüfung ausführen

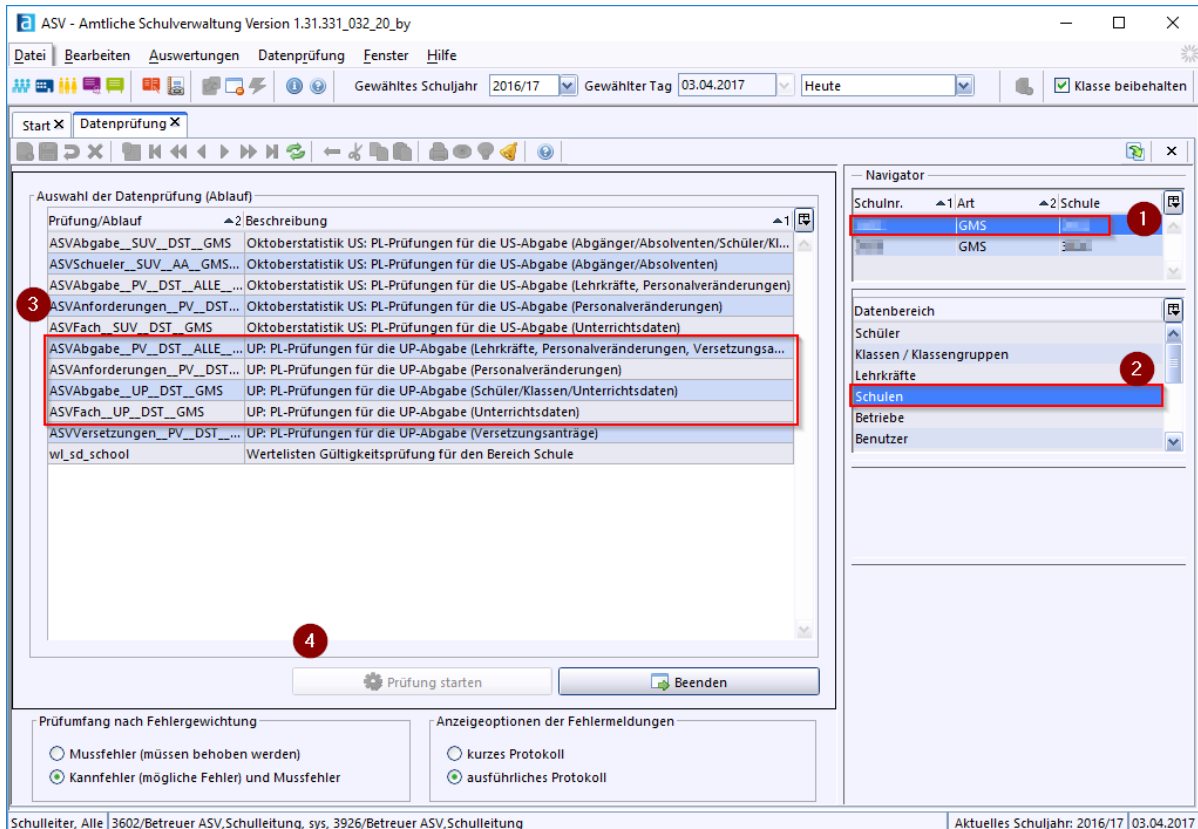
Hinweis:

Die SVS-Übermittlungsdateien (UVxxxx.18, ULxxxx.18 ...) können auch ohne Datenprüfung (d.h. mit bestehenden M-Fehlern) erstellt werden. Die Plausibilitätsprüfungen geben aber wichtige Hinweise zu möglichen Fehlern in den Gruppenstärken etc. und sollten daher unbedingt berücksichtigt werden.

Menü: *Datei - Verwaltung - Schnittstellen*

Markieren Sie im Navigator die Schulnummer (1), Datenbereich „Schulen“ (2), wählen Sie eine Datenprüfung aus (3) und starten Sie die Prüfung (4).

Nur Prüfungen mit Vorsilbe UP: PL-... sind von Bedeutung!

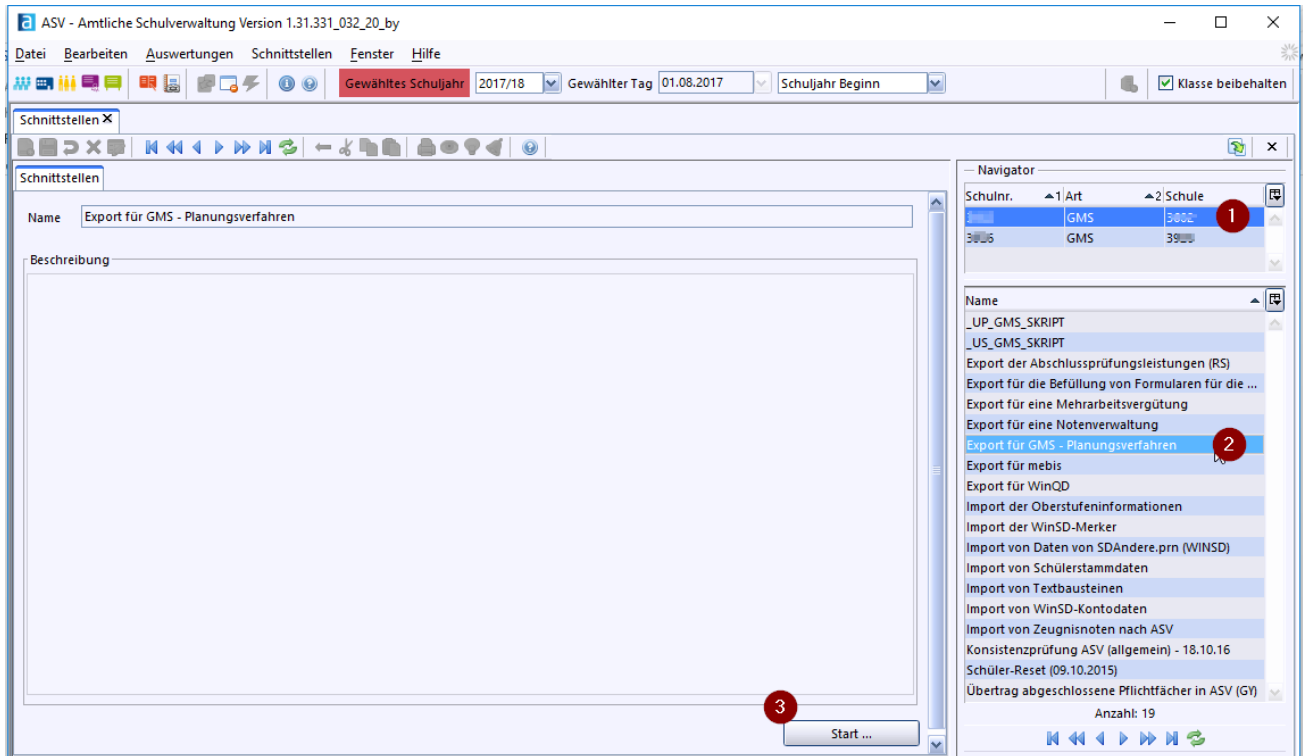


The screenshot shows the ASV software interface. The main window is titled "ASV - Amtliche Schulverwaltung Version 1.31.331_032_20_by". The menu bar includes "Datei", "Bearbeiten", "Auswertungen", "Datenprüfung", "Fenster", and "Hilfe". The toolbar contains various icons for file operations and navigation. The main area is divided into two panes. The left pane, titled "Auswahl der Datenprüfung (Ablauf)", contains a list of data checks with columns for "Prüfung/Ablauf" and "Beschreibung". A red box highlights the entry "ASVAbgabe_PV_DST_ALLE..." with a red circle labeled "3". The right pane, titled "Navigator", shows a tree view of the data structure. A red box labeled "1" highlights the selected school, and another red box labeled "2" highlights the "Schulen" data area. At the bottom of the main window, there are two buttons: "Prüfung starten" (with a gear icon) and "Beenden" (with a green arrow icon). Below these buttons are two sections for configuration: "Prüfungsumfang nach Fehlergewichtung" with radio buttons for "Mussfehler (müssen behoben werden)" and "Kannfehler (mögliche Fehler) und Mussfehler", and "Anzeigeoptionen der Fehlermeldungen" with radio buttons for "kurzes Protokoll" and "ausführliches Protokoll". The status bar at the bottom shows "Schulleiter, Alle | 3602/Betreuer ASV,Schulleitung, sys, 3926/Betreuer ASV,Schulleitung" and "Aktuelles Schuljahr: 2016/17 | 03.04.2017".

2. Erzeugung der Übermittlungsdateien

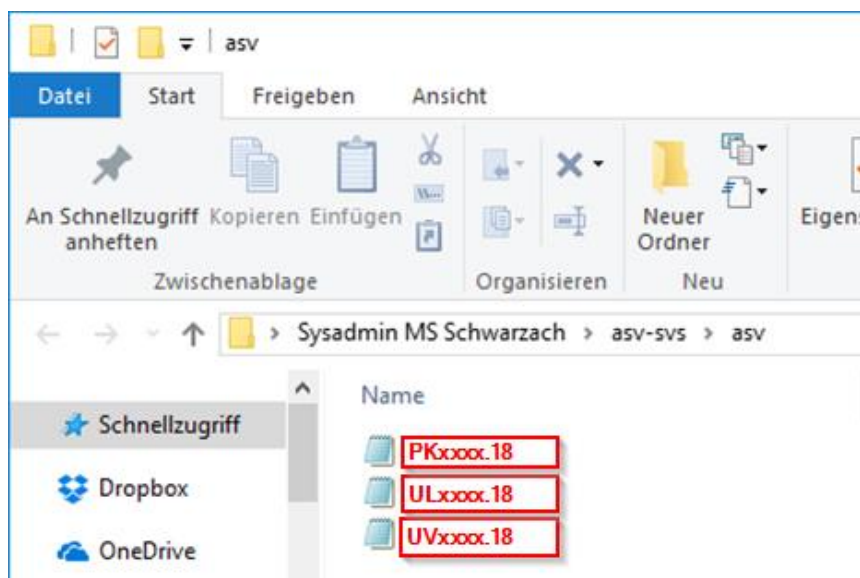
Menü: Datei - Verwaltung - Schnittstellen

Wählen Sie die Schule im Navigator aus (1), markieren Sie anschließend die Schnittstelle „Export für GMS - Planungsverfahren“ aus (2) und klicken Sie die Schaltfläche „Start“ (3).



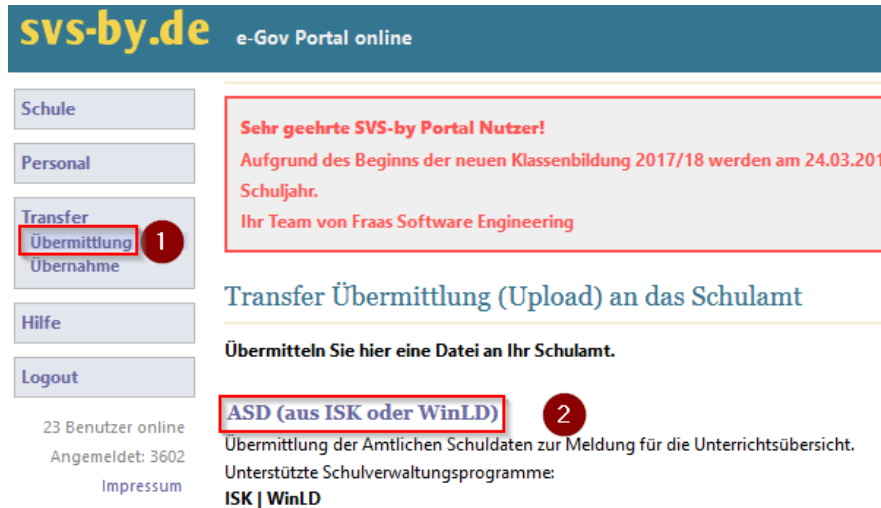
Anschließend öffnet sich ein Fenster mit den Übermittlungsdateien

- ✓ Markieren und Kopieren Sie diese Dateien ggf. in einen anderen Ordner (USB-Stick)



3. Upload der Datei UVXXXX.18 in das Portal www.svs-by.de

- Rufen Sie im Browser die Seite www.svs-by.de auf und loggen Sie sich mit den Zugangsdaten der Schule ein.
- Gehen Sie im Menü „Transfer - Übermittlung“ (1) auf den Link „ASD (aus ISK oder WinLD)“ (2)



svs-by.de e-Gov Portal online

Schule

Personal

Transfer

Übermittlung 1

Übernahme

Hilfe

Logout

23 Benutzer online
Angemeldet: 3602
Impressum

Sehr geehrte SVS-by Portal Nutzer!
Aufgrund des Beginns der neuen Klassenbildung 2017/18 werden am 24.03.2018 Schuljahr.
Ihr Team von Fraas Software Engineering

Transfer Übermittlung (Upload) an das Schulamt

Übermitteln Sie hier eine Datei an Ihr Schulamt.

ASD (aus ISK oder WinLD) 2

Übermittlung der Amtlichen Schuldaten zur Meldung für die Unterrichtsübersicht.
Unterstützte Schulverwaltungsprogramme:
ISK | WinLD

- Wählen Sie die zuvor erzeugte Datei UVxxxx.18 aus (1), aktivieren Sie die Option (2) um die Daten vor der Übermittlung an das Schulamt nochmal prüfen zu können und starten Sie den Upload (3)

Transfer ASD Übermittlung mit Einspielung (Upload)

Übermitteln Sie hier ASD Dateien an das e-Government Portal.

Gültige Dateien werden **sofort** in das System integriert.

Die Sicherheitseinstellungen der Browser erzwingen, dass die Dateien **einzel**n angegeben werden müssen.

Wählen Sie jeweils die angegebene ASD Datei mit 'Durchsuchen...' aus und klicken Sie dann auf 'Upload starten'.

Zur Vorläufigen Klassenbildung genügt die UV Datei.

Geben Sie hier die Datei(en) an:

1

Wählen Sie hier die vorher erzeugte Datei UVxxxx.18.us. (xxxx = Schulnummer)

Durchsuchen... UVxxxx.18

Durchsuchen... Keine Datei ausgewählt.

Durchsuchen... Keine Datei ausgewählt.

erwartet: Daten sofort dem Schulamt melden, ich möchte die Daten nicht vorher einsehen

Optionen Ich möchte die Daten erst in SVS-by überprüfen und dann dem Schulamt melden
Es ist eigens der 'Melde'-Button in den Unterrichtsübersichten zu drücken, damit die Daten gemeldet werden.

2

3 Upload starten

- Wählen Sie im Menü „Schule - Unterricht“ Ihre Schulart aus und überprüfen Sie die Daten der Schule nach folgenden Kriterien:

1	Stimmt die Personalanforderung der Religionslehrkräfte in ASV mit der Meldung in SVS überein?
2	Entspricht die Summe der Teilnehmer am Religionsunterricht der Gesamtsumme der Schüler der Schule?
3	Entspricht die Anzahl der (gekoppelten) Religionsgruppen in ASV mit den Daten in SVS überein?
4	Stimmen die übermittelten Klassenarten? <i>(Anm.: Zum Teil werden die Klassenarten aufgrund der in ASV eingetragenen Abweichungsgründe z.B. „G“ für Ganztags automatisch angeglichen. Sollten bestimmte Klassenmerkmale trotz richtiger Eintragung in ASV nicht übernommen werden, darf hier die Klassenart manuell in SVS nachgetragen werden. Das Merkmal bleibt auch bei einem weiteren Upload der UV-Datei erhalten. Ggf. ist hier eine Absprache mit dem Schulamt sinnvoll.</i>
5	Entspricht die Summe der Teilnehmer am Religionsunterricht pro Klasse der Gesamtsumme der Schüler der Klasse?
6	Entspricht in den Wahlpflichtfächern (Kunst/Musik, Te/Wi/So) die Summe der Schüler in den einzelnen Gruppen der Gesamtzahl der Schüler in den Klassen?
7	Stimmt die Summe der angeforderten Lehrerstunden mit der in der Unterrichtsmatrix in ASV ausgewiesenen Stundenzahl überein?



<p>Sportindex</p>	<p>Stimmt die Gruppenbildung im Basissportunterricht (BSU), Erweiterten Basissportunterricht (EBSU) und Differenzierten Sportunterricht (DSU) überein?</p> <p>Berechnung:</p> <table border="1" style="margin-left: auto; margin-right: auto;"> <tr> <td>Anzahl der gesamten Sportstunden</td> <td>■</td> <td>Anzahl der Sportgruppen des BSU</td> <td>=</td> <td>SPORT-INDEX</td> </tr> <tr> <td colspan="3"></td> <td>=</td> <td>mindestens 3,0</td> </tr> <tr> <td colspan="3"></td> <td>=</td> <td>mindestens 2,5</td> </tr> </table> <p>Für die Klassen 5/6 Für die Klassen 7-9</p> <p><small>Hinweis: Die 10. Klassen werden bei der Berechnung nicht berücksichtigt.</small></p> <p><small>Quelle: http://www.schulamt.info/material/KS00001_HowTO_KLABI_SchA-Nbg_2016-17.pdf</small></p>	Anzahl der gesamten Sportstunden	■	Anzahl der Sportgruppen des BSU	=	SPORT-INDEX				=	mindestens 3,0				=	mindestens 2,5
Anzahl der gesamten Sportstunden	■	Anzahl der Sportgruppen des BSU	=	SPORT-INDEX												
			=	mindestens 3,0												
			=	mindestens 2,5												
<p>A-Budget</p>	<p>➔ Wählen Sie in SVS den Menüpunkt „Schule - Unterricht - Ausländer“ Überprüfen Sie die angeforderten Stunden zu Deutsch Vorkurs, Deutsch Förderkurs und ggf. Deutschförderklasse!</p> <p>Beachten Sie:</p> <ul style="list-style-type: none"> ✓ <i>Deutsch Vorkurs</i> wird in ASV als Anrechnung bei einer Lehrkraft eingetragen! ✓ <i>Deutsch Förderkurs</i> wird in ASV im Besonderen Unterricht geführt! ✓ Stunden in <i>Deutschförderklassen</i> werden in der Matrix mit Abweichungsgrund „F“ gekennzeichnet! 															

- Melden Sie nach der **sorgfältigen Überprüfung** die Daten zur UP an das Schulamt weiter!

Unterrichtsübersicht Grundschule: GS [blurred]

Erfassen Sie hier Klassen und Gruppen.
Klicken Sie nach Eingabe aller Daten zum Abschluss auf Melden.
Es genügt EINE Aktion 'Melden' für alle drei Teilbereiche GS, MS, Ausl.

Neue Klasse Neuer bes. Unt. **Melden**

Sollfestlegung 2017/18 GS Zuweisungsnotizen Lehrerstunden

Übermittlung der Daten an das Schulamt

4. Meldung der UP an ASD

Zum Abschluss des Klassenbildungsprozesses (**Ende Mai**) erfolgt noch eine Meldung aus ASV an ASD. (ASD-Schnittstelle - Übermittlung an ASD).

Menü: Datei - Verwaltung - ASD-Schnittstelle - Übermittlung aus ASD

http://www.asv.bayern.de/doku/gms/unterrichtsplanung/lehrer_aus_asd

http://www.asv.bayern.de/doku/gms/szenarien/s04_video#unterrichtsplanung_uebermitteln